



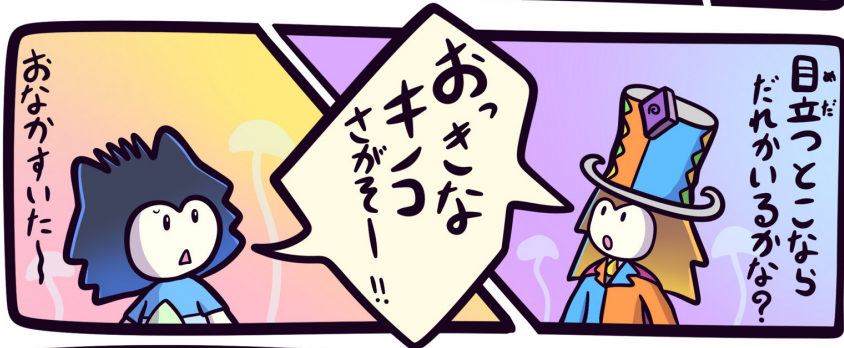
みんなの  
まいご  
まいごのキコトピア

説明書



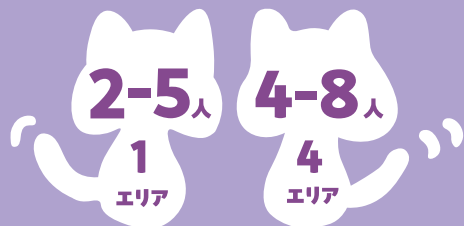
みんな  
まいたご  
まいたごのキノコピカ





# みんなで 迷子のキノトピア

協力型迷子ゲーム  
道を繋げて橋をかけたらいケーブルをつないだり  
みんなで協力して迷子から脱出しよう！



🕒 1エリア 10-30分  
4エリア 30-90分

## マッシュルームパング

本製品には小さな部品が含まれています。誤飲や窒息の危険がありますので、  
3歳未満のお子様の手が届かない場所で使用・保管してください。



## 目次

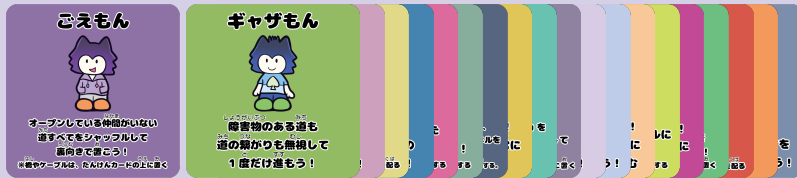
内容物	P5
ゲームの準備	P6
クリア条件	P8
遊び方	P10
障害物について	P12
道の繋がりについて	P13
オープンワールドについて	P14
ハードモードで遊ぼう	P15
こんな時は？	P15
クリア例・失敗例	P16
キャラクター紹介	P18



# 内容物



キャラクターのコマ：20個



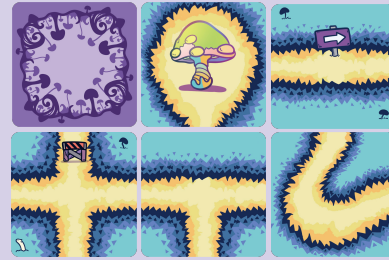
キャラクターカード：20枚



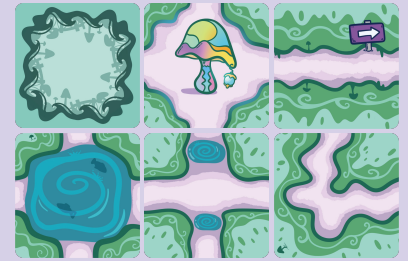
たんけんカード：20×4（計80枚）



たんけんカード置き場：4枚



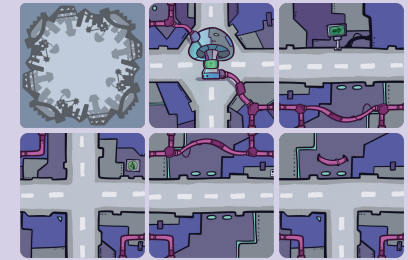
キノコの森・道 24枚



ナントかためいけ・道 24枚



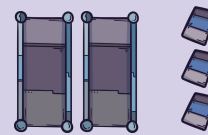
サラサラさばく・道 24枚



クルクルそうこ・道 24枚

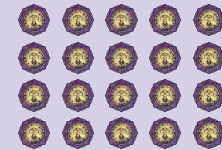


スタート地点：4枚



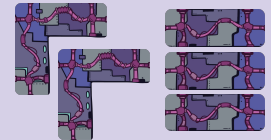
ナントかためいけ

小さい橋：3個  
大きい橋：2個



サラサラさばく

キノコイン：20個



クルクルそうこ

小型ケーブル：3個  
大型ケーブル：2個

# ゲームの準備

1

スタートプレイヤーを決めます。

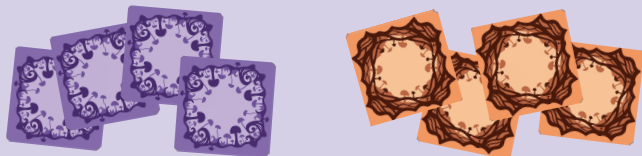
2

キャラクターを選び、コマとカードを用意します。



3

プレイするエリアの道 24 枚をシャッフルします。



4

スタート地点を好きな場所に置き 5×5 になるように残りの道を裏向きで置きます。



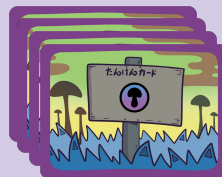
スタート地点



複数エリアで遊ぶ場合も各エリアのスタート地点を設置するよ！

5

プレイするエリアに対応した「たんけんカード」をシャッフルし、裏向きでたんけんカード置き場に置きます。

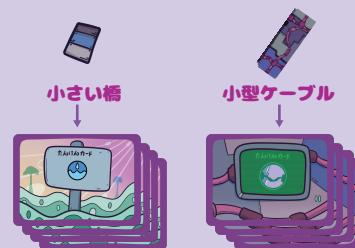


使ったカードはここ！  
たんけんカード  
捨て札置き場

ナントかためいけ

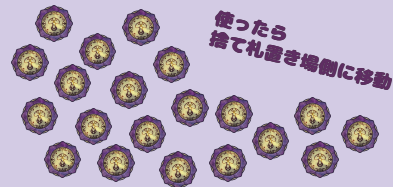
クルクルそうこ

ナントかためいけ→小さい橋 1 個  
クルクルそうこ→小型ケーブル 1 個  
を、たんけんカードの上に置く。



サラサラさばく

価格ごとにたんけんカードを分けて置いておく。  
価格は表面に描かれている「キノコイン」の枚数です。

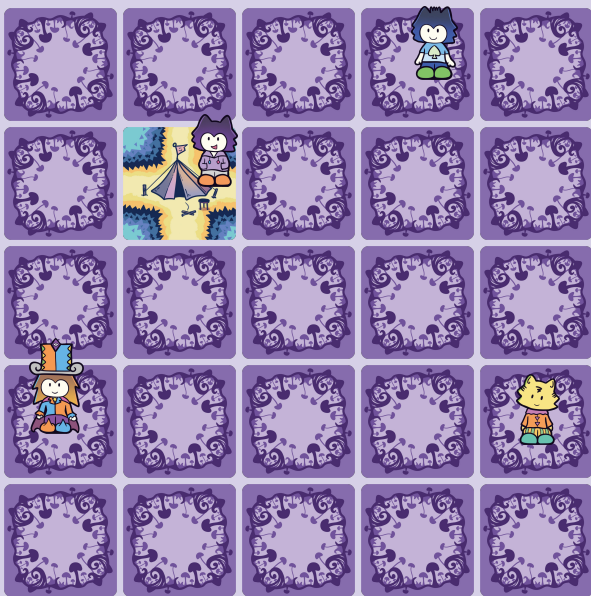


6

スタートプレイヤーはスタート地点に自分のキャラクターコマを置きます。



時計回りに、各プレイヤーは自分のキャラクターを好きな道に置きます。



すでにキャラクターがいる道と、  
その隣の道には置けません。



こえもん  
4マス以内の道に移動し、  
またその道に移動して  
移動できません。



キャサモン  
道に移動する道と  
道の隣りにも移動して  
1マスは動けません。



ジョー  
1マス以内の道に移動し、  
またその道に移動して  
移動できません。



ボリンベツト  
4マス以内の道に移動し、  
またその道に移動して  
移動できません。

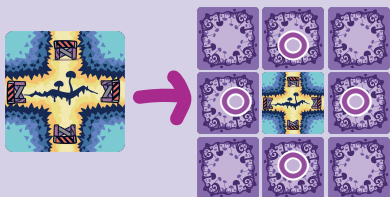
キャラクターの特技を  
他のプレイヤーにも  
教えてあげてね！

全員の場所が決まったら、スタートプレイヤー以外の  
プレイヤーは、自分のキャラクターがいる道を  
オープンします。



オープンする道は好きな向きで置けます。

行き止まりだった場合は、周囲の  
好きな道に移動し、その道と同じ  
ようにオープンします。



1枚の道に2つのルートが  
ある場合、どちらのルートに  
いるかを自由に決められます。

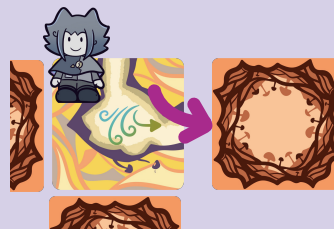


○がある  
ルートから選択する  
ことができるんだ！



サラサラさばく で

「スナアラシ」だった場合、  
好きな向きで置き、矢印の先の道へ  
移動して、その道と同じように  
オープンします。



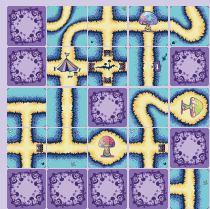
準備ができれば、  
スタートプレイヤーから  
時計回りにゲームを始めます！



# クリア条件

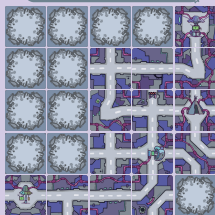
スタート地点と**3つのキノコ**をすべて障害物のない道でつなげよう！  
さらに、みんなのキャラクターが**特技を使い終わって**いればクリアです。

## 3つのキノコを繋げよう！



スタート地点から**3つのキノコ**まで  
障害物のない道でつなげましょう。

## クルクルソーコ



「クルクルソーコ」では  
道だけでなくケーブルも  
スタート地点と**3つの**  
キノコと全て繋がっている  
必要があるよ！

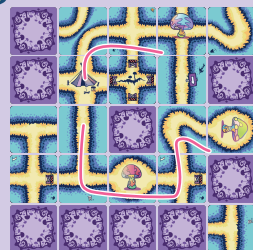
## みんなのキャラクターが 特技を使い終わっている



みんなのキャラクターの**特技を**  
使い終わえましょう！



クリア！



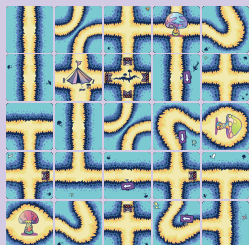
# 失敗条件

クリアする前に、次のどれかになった場合は失敗



## オープンしていない道がなくなった

すべての道を  
オープンしてしまった。



## たんけんカードが引けなくなった

たんけんカードの山札にカードが  
なくてカードを引けなかった。



## サラサラさばく

キノコインが足りなくて  
「たんけんカード」を  
購入できない場合、失敗になるよ。



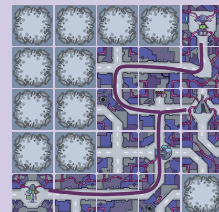
キノコイン  
0枚



コインが足りない...

## クルクルソーコ

クルクルソーコでは、道だけでなく  
ケーブル、スタート地点、**3つのキノコ**  
が全て繋がっていないと失敗だよ。



# エリアの説明

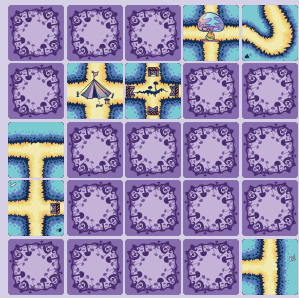
好きなエリアで遊ぶことができるよ！



はじめての迷子は、キノコ森から  
バリケードと一方通行のシンプルなエリア  
まずはここからはじめよう！



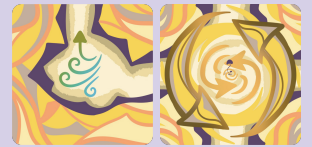
障害物：バリケード / 一方通行



キノコ<sup>もり</sup>森  
Level  
☺☺☺



「スナアラシ」「リュウサ」  
あっちこっちにとばされる！！  
装備品をお店で買って攻略だ！



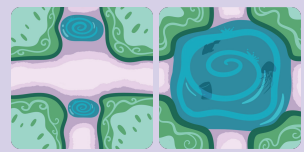
障害物：スナアラシ / リュウサ



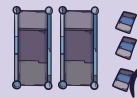
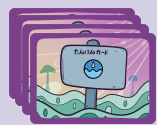
サラサラさばく  
Level  
☺☺☺



大きい池と小さい池が登場！  
橋を架けたら通れるよ  
うまく繋げて脱出しよう！



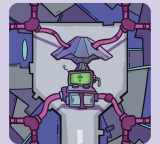
障害物：池 / 大池 / 一方通行



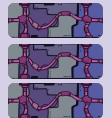
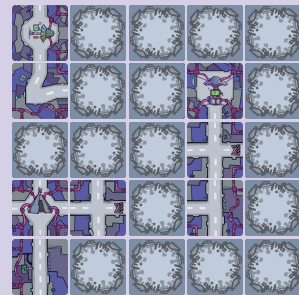
ナントかため池<sup>いけ</sup>  
Level  
☺☺☺



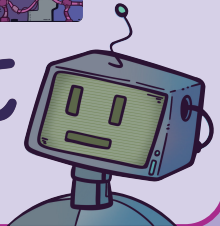
キカイのキノコは電気も必要  
ケーブルも繋げないと脱出できない  
難しいエリアだけど脱出できるかな！



障害物：バリケード / 一方通行



クルクルそっこ  
Level  
☺☺☺



# 迷子スタート!

## 1 道を繋げよう

スタートプレイヤーから時計回りに始めます。  
プレイヤーは道の繋がりが進める道がある場合  
その中から1つ選んで進みます。

※オープンしている道は何マスでも進み  
まだオープンしていない道をオープンします。



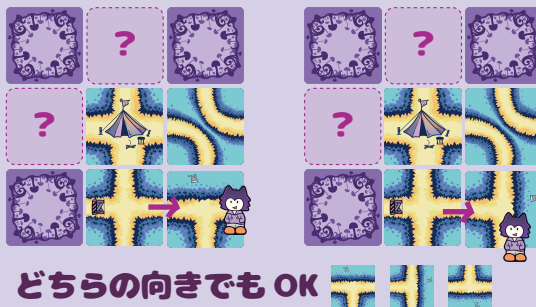
2方向以上から進める道を選ぶ場合はどこから  
オープンするかを選びます

みんなどこに行った?



## 2 道を進もう

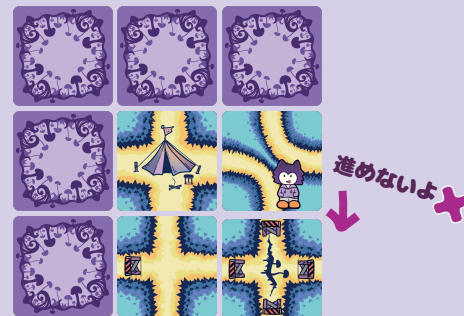
オープンした道は、好きな向きで置けます。  
向きが決まったとき、道が繋がっている  
場合はオープンした道の上へ移動します。



どちらの向きでも OK

## 道が繋がらない場合

オープンした道が繋がっていない、  
または行き止まりだった場合は、  
進もうとした手前の道にとどまります。



## オープンした道が一方通行だった場合

オープンした道が「一方通行」または  
「スナアラシ」だった場合は、  
必ず手前の道と繋がる向きで置きます。



必ず進む方向につなげてね!  
来た道には戻れないよ!

↑  
オープンした道

## サラサラさばく

## オープンした道がスナアラシ・リュウサだった場合

オープンした道が「スナアラシ」または「リュウサ」だった場合...  
対応する装備品を持っていないければ、矢印の先の道へ強制的に移動します。

スナアラシ



リュウサ



必ず手前の道とつながる向きで置きます。  
装備品あり:「一方通行」とし道にとどまることができます。  
装備品なし: 矢印の先の道へ強制的に移動します。  
※移動先がオープンしていなければ、その道をオープンします。  
※移動できない場合や、矢印の先がエリア外・移動できない道の場合は移動しません。  
オープン後は「一方通行」として扱い、装備品があれば「道」として移動できます。

オープンした道から渦の矢印が示す左右の道へ強制的に移動します。  
装備品あり:「十字路」とし道にとどまることができます。  
装備品なし: 矢印の先の道へ強制的に移動します。  
※移動先がオープンしていなければ、その道をオープンします。  
※移動できない場合や、矢印の先がエリア外・移動できない道の場合はリュウサの前の道で止まります。  
オープン後は、装備品があれば「十字路」として移動できます。  
装備品なしの場合は「行き止まり」として扱います。

## 橋・ケーブルを使う

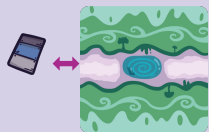
道の繋がりがない場合

道のつながりで行ける道がない場合、ナントかためいけでは「橋」クルクルそうこでは「ケーブル」がたんけんカードの上であれば先にそれを使います。

### 👁️ ナントかためいけ



小さい橋を置くことで渡ることができるよ！

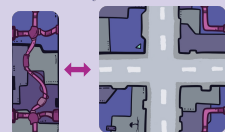


大きな橋を置くことで渡ることができるよ！

### 👁️ クルクルそうこ



スタート地点とキノコをケーブルで繋げよう



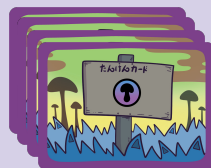
## 3

## たんけんカードをつかう

道の繋がりがなく、橋・ケーブルもない場合

① ② ができない場合は

「たんけんカード」を1枚引き、効果に従います。  
たんけんカードは手札ではなく、必ずその場で使います。



進める道がある場合は、たんけんカードを引くことができないよ！

## 😄 サラサラさばく

## たんけんカードをキノコインで購入しよう

### 1 キノコイン



### 2 キノコイン



### 3 キノコイン



1~3 キノコインを使って たんけんカードを1枚引きます。  
※使ったキノコインは、ゲーム中は戻りません。  
※使ったキノコインは、捨て札置き場側に置いておこう。

### 📦 装備品でない場合

通常のとんけんカードと同様の効果に従います。



オープンしている障害物もキノコもない好きな道2つを入れ替える

### 📦 装備品だった場合

自分のキャラクターカードの近くに置きます。対応する障害物に出会ったとき、自動的に効果が発動します。



ハッシュビー

自分がいる道1手札をスタート地点付近と入れ替えるよ！



（装備）リュウウを移動して移動できる道に移動できるよ！

## 📦 装備品について

装備品は、障害物に遭遇した時に自動的に効果が発動します。



（装備）スタアランを移動して移動できる道に移動できるよ！

1回だけ使えるボロボロの装備品は、効果が発動した手番の終わりに、捨て札置き場へ移動します。

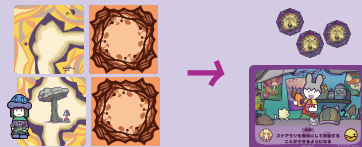


（装備）リュウウを移動して移動できる道に移動できるよ！



## 😄 サラサラさばく 限定ルール

道のつながりで行ける道がある場合でも、移動せずに「たんけんカード」を購入することができます。



自分と同じ道、または隣の道にいる仲間に、装備品を1個渡すか受け取ることができます。  
※道がつながってなくても、隣の道にいれば受け渡しできます。  
装備品の受け渡しは、移動などの行動の代わりに行います。受け渡しをしたら、自分の手番は終了します。



装備品あげる！

## 4 特技をつかおう

キャラクターの特技は、自分の順番に「移動」「橋やケーブルの設置」「たんけんカード」の代わりに、好きなタイミングで 1回だけ使えます。

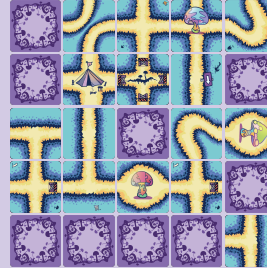


特技を使った後は  
裏返しておこう!



## クリア!

スタート地点と3つのキノコを  
すべて障害物のない道でつなげよう!  
さらに、みんなのキャラクターが特技を  
使い終わっていればクリア!



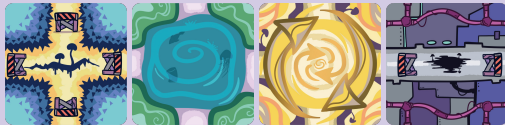
※クルクルそこでは、道だけでなくケーブル、スタート地点、3つのキノコが全て繋がっている必要があるよ!



## 障害物について



各エリアには様々な障害物があります。



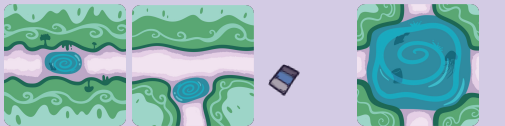
**行き止まり** この先の道に進めない



**バリケード** バリケードの先には進めない



**一方通行** 矢印の先の向きにしか進めない



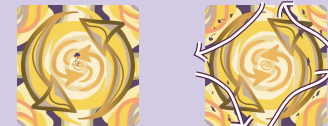
**池** 小さい橋を使うと渡ることができる



**大池** 大きい橋を使うと渡ることができる



**スナアラシ** 装備品がないと矢印の先の道へ強制的に移動します。

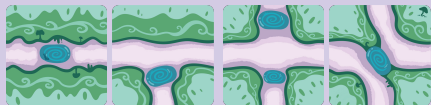


**リュウサ** 矢印が示す左右の道へ強制的に移動します。

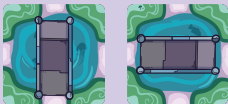
# 道の繋がりについて

 **ナントカためいけ**  池・大池は「橋」を置いて池を渡ろう！

池 = 小さい橋



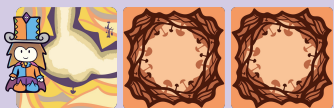
大池 = 大きい橋



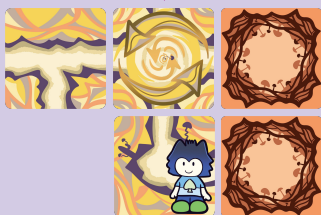
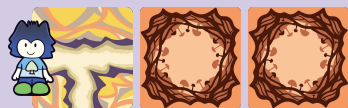
 **サラサラさばく**

進む方向に注意！

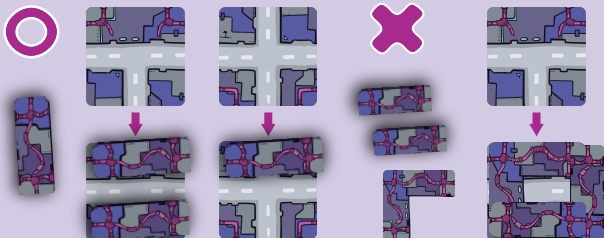
スナアラシ



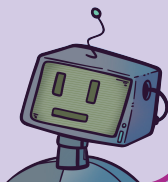
リュウサ



 **クルクルそうこ** ケーブルを置く位置に注意！



ケーブルを重ねて置く  
とケーブルが絡まっちゃうよ！



繋がる例 



繋がっていない例 



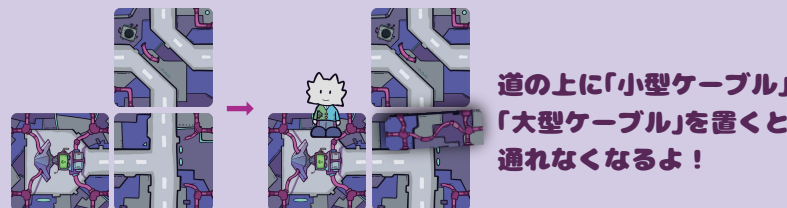
一方通行は、逆走できないよ！

道の繋がりが無い



大池や池には、橋が必要だよ！

バリケードがあると通れないよ！



道の上に「小型ケーブル」や  
「大型ケーブル」を置くと  
通れなくなるよ！

# オープンワールドで遊ぼう！

慣れてきたら、2つ以上のエリアを繋げて遊んでみよう！

4-8人

2-4  
エリア

## エリアの繋げ方は自由です。好きな形に繋げよう！

すべてのキノコとスタート地点が繋がればクリアです。  
たんけんカードや特技にある「マップの4隅」「全員」などの表現は、今いるエリアを基準にして読み替えます。

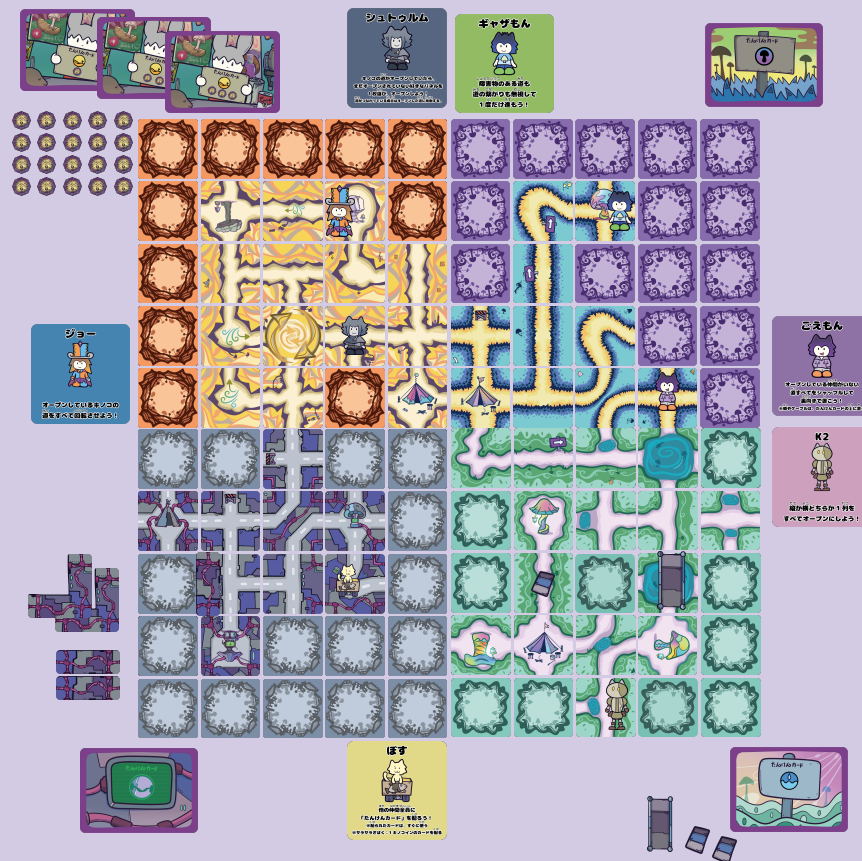
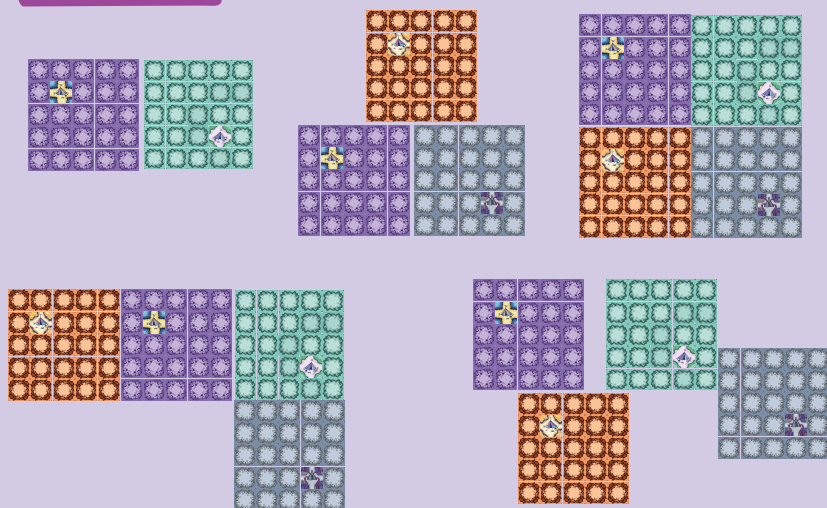
例：「マップの4隅」→「今いるエリアの4隅」

「全員」→「今いるエリアにいる全員」

※装備品を持ったまま、別のエリアへ移動できます。

※クルクルそうこを入れて遊ぶ場合、ケーブルはクルクルそうこのキノコすべてに繋がっていればクリア

### つなげ方の例

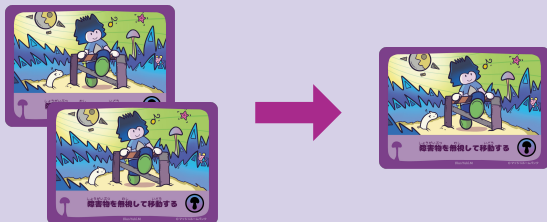


# ハードモードで遊ぼう！

いつもより難しく遊びたい人は  
ハードモードにチャレンジしてみて！

## たんけんカードの枚数

たんけんカードを全て2枚ずつあるのを、  
1枚ずつにしてプレイ！

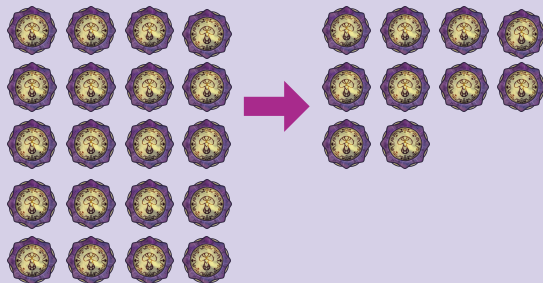


通常 × 2枚ずつ

ハードモード  
× 1枚ずつ

## サラサラさばくキノコインの枚数

サラサラさばくエリアでは、  
キノコインを10枚にしてプレイ！



通常 × 20枚

キノコイン  
20

ハードモード  
× 10枚

キノコイン  
10

## クリア条件

ハードモードのクリア条件は通常の  
クリア条件と同じ！

スタート地点と3つのキノコを  
すべて障害物のない道で繋げ  
みんなのキャラクターが特技を  
使い終わっていればクリア！



「クルクルそうこ」では  
道だけでなくケーブルも  
スタート地点と3つの  
キノコと全て繋がっている  
必要があるよ！

## こんな時は？

- ・道をオープンせずに移動だけすることはできますか？ → できないよ。必ず道をオープンする必要があるよ。
- ・最後のパネルをオープンした時にキノコが見つかったら？ → その時点でクリア条件通りになっていれば、クリアだよ。
- ・特技や効果でたんけんカードを引きたいけど残っていない → その時点で失敗になるよ。
- ・縦横すべてオープンしていてもK2の特技は使えるの？ → 使えるよ！何も起きずに番が終わるよ。
- ・たんけんカードの上に小さい橋と大きい橋が両方ある場合どちらから？ → 好きなほうを選べるよ。
- ・仲間がいる道を、たんけんカードや特技で移動・回転できる？  
→ 仲間がいない、等の表記がなければ大丈夫！もし道に地点が2か所になったら選択しよう。





# キャラクター紹介



ごえもん

いろんな発明したりしながら旅をしてるよ！  
地図を読むのは苦手みたい。  
マシュマロドリンクが大好き！



ギャザモン

誰よりも元気で誰よりもわんぱく！  
それがギャザモン！！  
甘いものが大好き！



K2

ごえもんが発明したサポートキカイ！  
いつもみんなを助けてくれるよ！  
ぼすとは姉妹。



ぼす

ギャザモンが拾ってきた  
ネコのぬいぐるみを K2 のパーツを  
一部使ってごえもんが改造したよ！



ジョー

自分の服だけじゃなくみんなの服を  
作ったりもしてるよ！  
キノコにとっても詳しいおしゃれさん。



プーパ

ちょっと人見知りの遠い星から  
やってきた子。  
シャボン玉が大好き。



スプート

プーパと共に遠い星から  
やってきたキカイ！  
ツボにキノコを入れて育てるのが得意！



シュトゥルム

高い所が好き！すっごく高い所が好き！  
とりあえず高い所が好き！  
なんにでも登るよ！



## ポリンペット

だいたいいつもお腹をすかしてる音楽家。  
クラリンコと一緒に楽しく  
演奏会をやってるよ！



## コグリ

シャンプーハットなくても  
シャンプーできることを  
ヨッコにいつも自慢してるよ！



## デリシャン

キノコ料理のスペシャリスト！  
美味しいおナベをつくるお店屋さんを  
やってるよ！



## クラリンコ

走り回るのが大好きな音楽家。  
ポリンペットとすごく仲良し！



## デザラ

サラサラさばくの砂の中に隠れた  
秘密の古屋の中に住んでるよ！



## カンザス

迷子のギャザモンを助けてあげたことが  
あるみたい！  
キノコパンを手作りしてるよ！



## ベス

キカイの上に乗って移動する  
フシギなネコ型キカイ。  
ごえもんたちを警戒してるよ！



## シェル

以前ギャザモンが迷子の時に助  
けてくれた人見知りな子。  
ハービートと仲良し。



## ハッシュビー

ごえもんが発明に困った時に  
手助けしてくれるよ！  
フシギな端末を使える力持ち！



## ヨッコ

コグリと一緒に旅をしてるよ！  
シャンプーが苦手だから  
シャンプーハットは外せない！



## ハービート

パールがあればなんでも作れる  
パワフルレディ！  
キカイについて詳しいよ！



## トッポ

クルクルそうこ付近に先祖代々から  
ずっと住んでるみたい。  
おいしいスープのレシピを知ってるよ！



ルールで迷ったときや、よくある質問  
追加の遊び方は QR コードから確認できます。



パーツが足りない。こわれている。  
どうしても見つからない.....  
そんなときは、  
マッシュルームパンクまでご連絡ください。

X .Instagram.....@mushroompunkart  
mushroompunk.art@gmail.com

マッシュルームパンク

